



Actualización de datos

REPORTE DE
SOSTENIBILIDAD

EQUION ENERGIA LIMITED

2013



CONTENIDO

POLÍTICA DE RESPONSABILIDAD SOCIAL DE EQUIÓN

3

EQUIÓN EN 2013

4-7

Principales dimensiones
Nuestros grupos de interés
Productos y mercados
Premios y reconocimientos

COMPORTAMIENTO SOCIALMENTE RESPONSABLE

8-23

Económico
Social
Ambiental



Esta actualización presenta el estado de nuestros indicadores en las tres dimensiones (económica, social y ambiental) durante el año 2013. La frecuencia de nuestros Reportes de Sostenibilidad es bienal, por tanto la gestión completa de los años 2013-2014 se presentarán en el próximo reporte. Por otra parte, queremos compartir por primera vez nuestra Política de Responsabilidad Social, que ha sido incorporada en nuestro sistema desde 2013.

Contenido:
EQUIÓN ENERGÍA LIMITED

Actualización y edición:
T&T Comunicación Visual

Bogotá, 2014



Es nuestro deber como empleados de Equión aportar al desarrollo de Colombia. Interactuamos responsable y transparentemente con la sociedad, protegemos el medio ambiente, somos consecuentes con nuestros valores y aseguramos condiciones sostenibles para las futuras generaciones del país.

La política de Responsabilidad Social se soporta en los siguientes pilares: gestión integrada y actuación corporativa, desarrollo sostenible, Derechos Humanos, interés por las personas, compromiso con la sociedad, medio ambiente, operación responsable y cadena de abastecimiento.

La política ratifica nuestro compromiso y disposición de crecer de la mano de nuestros grupos de interés y con el país.

A stylized, handwritten signature in black ink.

María Victoria Riaño
Presidente

POLÍTICA DE RESPONSABILIDAD SOCIAL

• DE EQUIÓN ENERGÍA •

Equión entiende la responsabilidad social como la gestión sistemática, ética, legal y transparente de todas sus actividades para establecer relaciones de respeto, confianza, coherencia, compromiso, beneficio mutuo y generación de valor compartido con sus grupos de interés. Por ello y atendiendo las necesidades de sostenibilidad y desarrollo, Equión se ha unido al modelo del liderazgo globalmente responsable. Los pilares que soportan esta política son:

• GESTIÓN INTEGRADA Y ACTUACIÓN CORPORATIVA •



Buscamos integrar la responsabilidad social y la sostenibilidad en todas las prácticas y procesos de la organización. Promovemos el entendimiento común y la participación eficaz de empleados y contratistas en los programas y actividades de Equión relacionados con la responsabilidad social.

• DESARROLLO SOSTENIBLE •



Aseguramos un equilibrio entre el crecimiento de nuestros resultados económicos, el desarrollo social y la protección del medio ambiente para las generaciones futuras. Entendemos que operamos en entornos en los que nuestras actividades están marcadas por relaciones de corresponsabilidad e interdependencia, por ello nuestro compromiso con la sostenibilidad es la base para hacer bien nuestro trabajo día a día.

• DERECHOS HUMANOS •



Estamos comprometidos con el respeto y la promoción de los Derechos Humanos reconocidos internacionalmente y con los Principios de las Naciones Unidas sobre Derechos Humanos y Empresas. De acuerdo con nuestros valores y código de conducta, en Equión somos inflexibles en nuestro compromiso con el respeto mutuo y la dignidad humana.

• INTERÉS POR LAS PERSONAS •



Propiciamos y favorecemos un ambiente de trabajo respetuoso y digno para nuestros empleados y los de nuestros contratistas, que facilite su desarrollo personal y crecimiento profesional y en donde prime el valor por la vida. Nos consideramos una comunidad en la que el respeto a la diversidad de edades, géneros, perspectivas, opiniones y culturas es el pilar de nuestras relaciones internas y externas.

• COMPROMISO CON LA SOCIEDAD •



Contribuimos al desarrollo económico y social de las áreas en que operamos aportando nuestra capacidad de gestión, pasión, innovación, tecnología y creatividad. Reconocemos las necesidades y expectativas de nuestros grupos de interés, las validamos con ellos a través de un diálogo permanente y procuramos su satisfacción y corresponsabilidad adoptando prácticas que busquen el beneficio mutuo y adelantando proyectos de inversión social concertados, estratégicos y sostenibles. Como líderes íntegros, aseguramos sistemáticamente el cumplimiento de todos nuestros compromisos y nos hacemos cargo de nuestros impactos.

• MEDIO AMBIENTE •



Desarrollamos todas nuestras actividades respetando el medio ambiente y realizando un uso sostenible de los recursos naturales. Actuamos más allá del cumplimiento de los compromisos establecidos en la legislación y de los requerimientos ambientales que voluntariamente adoptamos, fomentando en nuestros grupos de interés el uso responsable de los recursos naturales.

• OPERACIÓN RESPONSABLE •



Tal como lo establece la política operacional, nuestro valor por la vida nos compromete a adelantar todas nuestras actividades responsablemente, sin accidentes, sin ninguna lesión o enfermedad ocupacional a las personas y sin causar daños al medio ambiente. Operamos de una forma segura, responsable, confiable, eficiente y sostenible, con base en los principios de nuestro sistema de gestión.

• CADENA DE ABASTECIMIENTO •



Buscamos trabajar con contratistas y proveedores que reflejen en su actuación los principios de nuestra política de responsabilidad social, logrando un aporte al desarrollo sostenible de donde operamos. Por su importancia en el entorno y en la responsabilidad de nuestras operaciones, velaremos por trabajar en conjunto con nuestros contratistas y proveedores, alineados hacia un mismo objetivo en la materia.

• COMPROMISO CON ESTA POLÍTICA •



Todos los empleados de Equión estamos comprometidos con esta política y la promovemos en nuestra cadena de abastecimiento.

María Victoria Riaño S.
Presidente
Equión Energía
Mayo 2014

PRINCIPALES DIMENSIONES (A DICIEMBRE 31 DE 2013)

TEMA	INDICADOR	UNIDAD	VALOR 2012	VALOR 2013
Producción neta	Crudo	mbd	16.4	15.4
	Gas	mboed	11.5	11.6
	GLP	mbd	0.8	0.9
	Total	mboed	28.6	27.9
Reservas	Reservas (1P) ⁽¹⁾	mboed	51	43.3
	Reservas (2P) ⁽²⁾	mmboes	63	50.3
	Razón RP ⁽³⁾	Años	6	5
	Reservas crudo (1P)	mboed	27.3	22.4
	Reservas gas (1P)	mboed	23.7	20.9
Financieros	Ventas	USD \$ millones	820	739
	Activos	USD \$ millones	4.869	2.851
	Pasivos	USD \$ millones	3.549	1.257
	Patrimonio	USD \$ millones	1.319	1.594
Regalías netas	Crudo, Gas y GLP	USD \$ millones	164	148
Impuestos pagados	Renta	USD \$ millones	136	181
	Patrimonio	USD \$ millones	6	6
Inversiones de capital	Capex	USD \$ millones	265	213
Gastos operativos	Opex	USD \$ millones	111	136
Recurso humano	Empleados directos	#	493	486

ABREVIATURAS

mbd: Miles de barriles petróleo día.

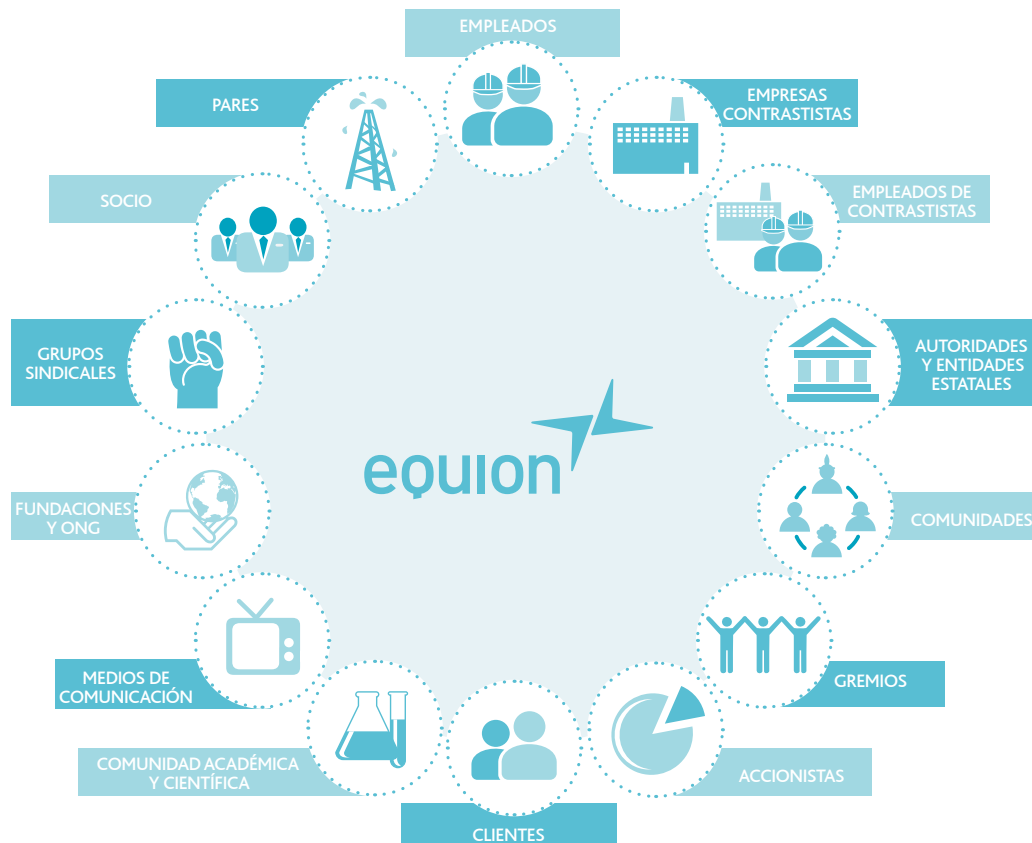
mboed: Miles de barriles de petróleo equivalente por día.

(1) Reservas 1P: Reservas Probadas

(2) Reservas 2P: Reservas Probables

(3) Razón RP: Reservas de Petróleo y gas / Producción por año.

NUESTROS GRUPOS DE INTERÉS



Durante 2013, en Equión trabajamos en la elaboración de estrategias para afianzar las relaciones con nuestros grupos de interés. Dentro de las iniciativas más relevantes, reforzamos la cultura de cumplimiento de compromisos con nuestros grupos de

interés, la escucha y retroalimentación constante y la definición de una estrategia de abastecimiento sostenible para crear lazos entre nuestros contratistas, las comunidades y Equión.

PRODUCTOS Y MERCADOS (CLIENTES)

CRUDOS



En los campos operados por Equión se encuentran crudos con altas especificaciones de calidad, de 48° API (medida que define su calidad técnica). Para llegar a los yacimientos que contienen crudo, a menudo es necesario perforar hasta 18.000 pies donde se registran altas presiones y temperaturas. Una vez el crudo llega a la superficie, es necesario tratarlo, es decir, separarlo

del gas y del agua con que viene asociado. Para optimizar la operación de transporte por oleoductos, el crudo es mezclado para ajustar su gravedad a 24° API. El crudo recorre aproximadamente 800 kms desde los campos de producción hasta la terminal de exportación.

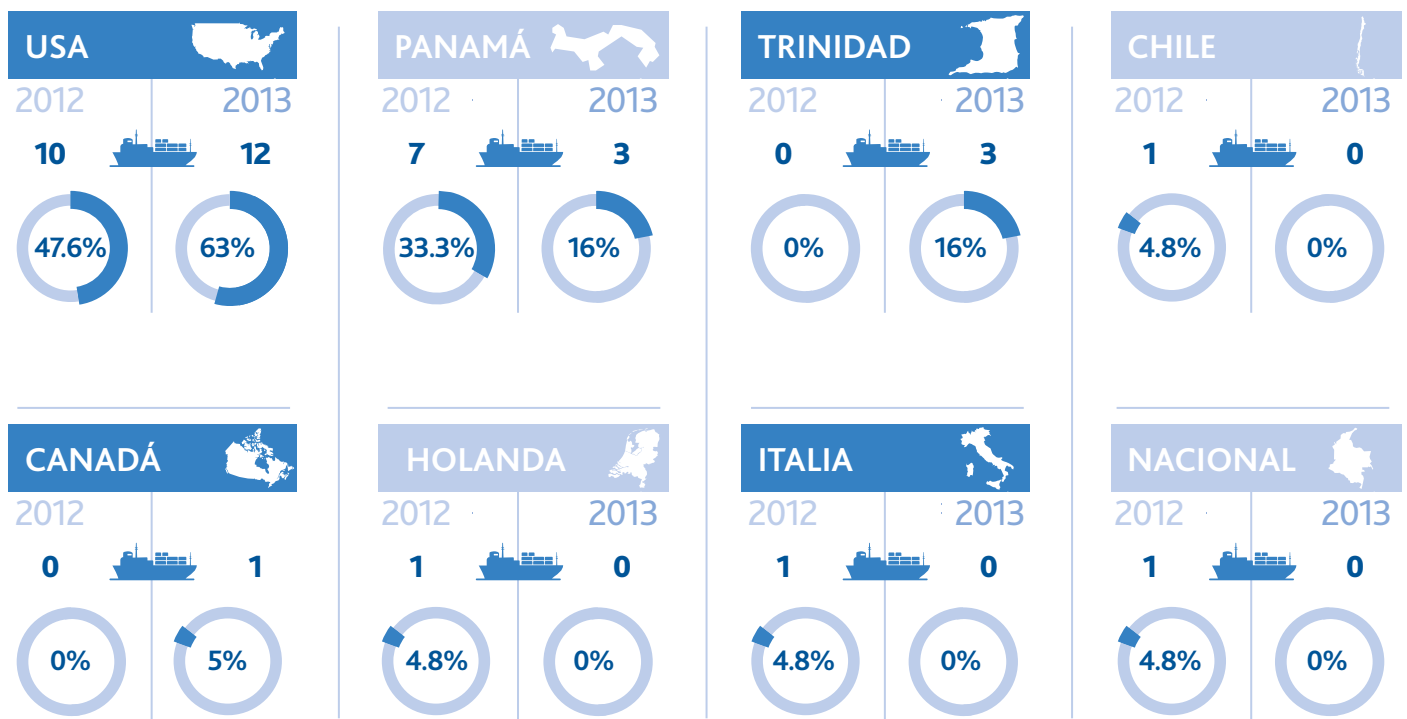
	Distribución clientes crudo		MILLONES DE BARRILES TOTALES
2012	95.4%	4.6%	10.3
2013	97.2%	2.8%	8.8

● International Settlement Trading (IST)
Mantenemos contrato a término con IST

● Reficar

● Chevron

LOS PRINCIPALES MERCADOS DONDE SE ENTREGÓ NUESTRO CRUDO FUERON:



EMBARQUES = 21

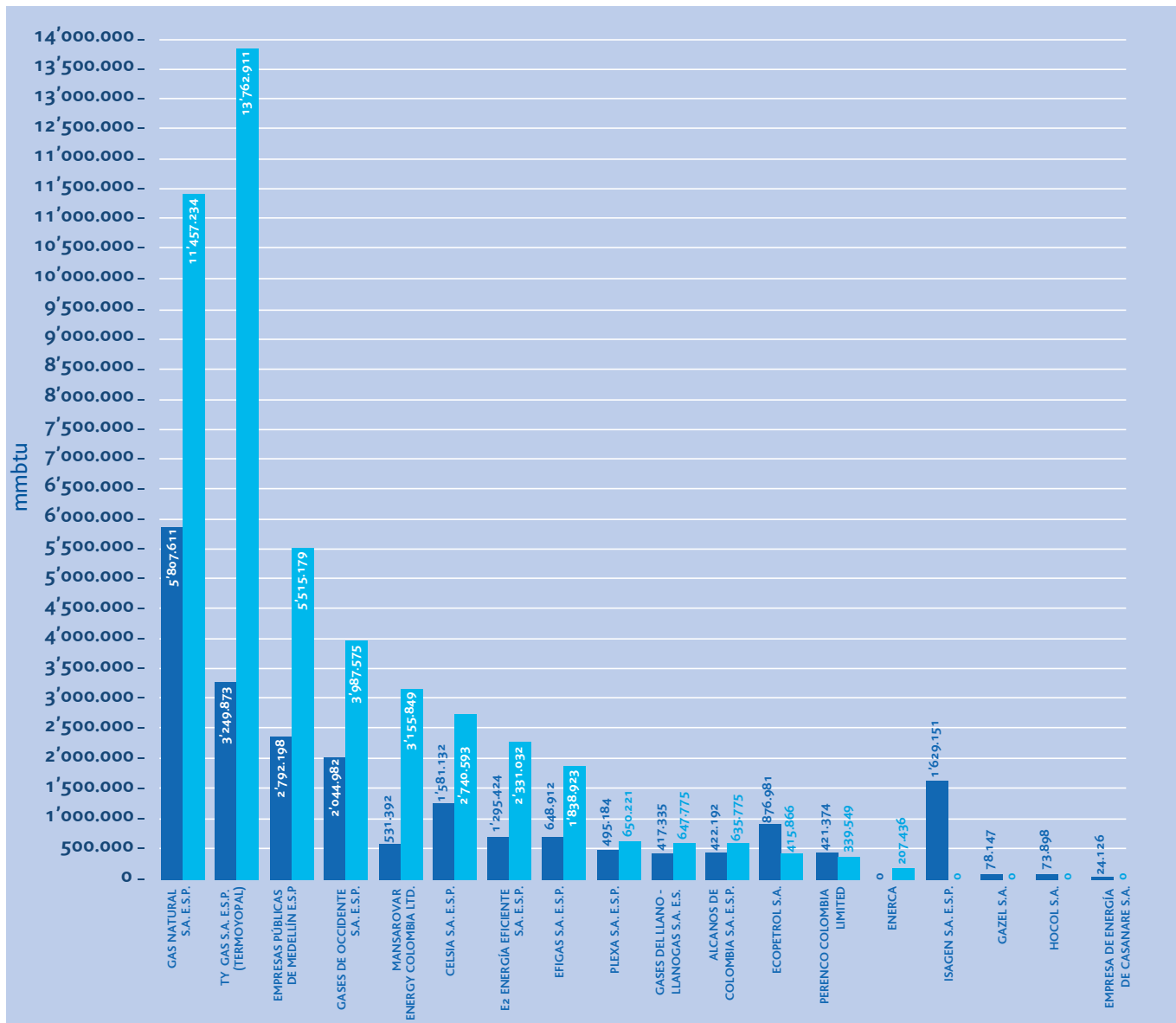
← 2012  2013 →

EMBARQUES = 19

GAS NATURAL



DISTRIBUCIÓN CLIENTES GAS NATURAL



ABREVIATURAS - mmbtu: millones de unidades térmicas británicas

2012

2013

TOTAL 2012: 22'389.912 mmbtu

TOTAL 2013: 47'685.918 mmbtu

Por medio de los contratos, en 2013 incrementamos las cantidades comprometidas para Gas Natural y Efigas; tuvimos mayor comercialización de gas de venta ocasional con Mansarovar, Celsia y Energía Eficiente; se incrementó

el consumo de Termoyopal por mayor disponibilidad de las unidades de generación (mmbtu) y la entrada de la planta de secado de gas (PSG); y se generó mayor disponibilidad de entrega de gas de las plantas tanto de Cusiana como de Floreña.

GAS LICUADO DE PETRÓLEO - GLP



Distribución clientes de GLP

CLIENTE	2012		2013	
	bla	bld	bla	bld
Ecopetrol	278.637	763,4	344.637	944,2

ABREVIATURAS

bla: barriles año

bld: barriles día

PREMIOS Y RECONOCIMIENTOS



2013

RECONOCIMIENTO GPTW (GREAT PLACE TO WORK)



En 2013 Equión fue reconocida entre las mejores empresas para trabajar en Colombia. Ocupamos el lugar No. 15 en la categoría de más de 500 empleados.

XIX JORNADA LATINOAMERICANA DE SEGURIDAD E HIGIENE EN EL TRABAJO, JOLASEHT 2013

Fuimos galardonados en la categoría de *Libros y Publicaciones* por el programa de promoción de seguridad que involucra a los trabajadores y sus familias en el desarrollo de afiches, canciones, poemas y productos asociados con salud y seguridad dentro de la campaña "Cuidado de Manos".

RECONOCIMIENTO: REVISTA LAZOS CÁMARA COLOMBO- BRITÁNICA

Fuimos reconocidos por la Cámara Colombo Británica, entre las 30 empresas destacadas en Responsabilidad Social, por la labor realizada por Equión en la incorporación de prácticas sostenibles.

ENSAYOS

1. SIMPOSIO LATINOAMERICANO DE PERFORATING SLAP 2013

Presentamos con Schlumberger el ensayo "Resumen histórico de operaciones de cañoneo para los campos en el piedemonte colombiano".

2. JORNADAS TECNOLÓGICAS DEL GRUPO EMPRESARIAL

Presentamos el ensayo "Estrategia de abandonos Rig Less" en las Jornadas tecnológicas del grupo empresarial, en el Instituto Colombiano del Petróleo ICP de Bucaramanga.

FUERZA AÉREA COLOMBIANA CON LA MEDALLA MILITAR POR SERVICIOS MERITORIOS A LA DIRECCIÓN JURÍDICA DE DERECHOS HUMANOS

Nuestra presidente recibió del jefe de Estado la medalla Jurídica de Derechos Humanos y Derecho Internacional Humanitario de la Fuerza Aérea, en reconocimiento a la labor realizada en la formación de los miembros de la Fuerza Pública en DD.HH. y DIH, durante los últimos 20 años.



FINALISTA PREMIO PORTAFOLIO DE RESPONSABILIDAD SOCIAL (RS)



Fuimos escogidos por Portafolio entre las 5 compañías que se caracterizan por su contribución activa y voluntaria a la mejora social, económica y ambiental del país.

RECONOCIMIENTOS MERCO

1. A LAS EMPRESAS CON MEJOR REPUTACIÓN CORPORATIVA EN COLOMBIA

A partir de 2013 Equión Energía hace parte de las 100 empresas con mejor reputación en Colombia, ocupando el puesto 80, como reconocimiento a su labor empresarial realizada de forma responsable.

2. A LAS EMPRESAS MÁS RESPONSABLES Y CON MEJOR GOBIERNO CORPORATIVO

En 2013, ocupamos el puesto 66 entre las 100 compañías del país más responsables y con mejor gobierno corporativo en la clasificación realizada por el Monitor Empresarial de Reputación Corporativa, MERCO.

INSTITUTO INTERNACIONAL DE DERECHO HUMANITARIO DE SAN REMO, ITALIA

Medalla por apoyo a la formación y capacitación de los miembros de las Fuerzas Militares de América al adelantar el primer curso avanzado de Derecho Internacional Humanitario en español.

Reconocimiento por la iniciativa en el apoyo a la capacitación en DDHH y DIH por más de ocho años consecutivos a la Fuerza Pública de Colombia.

DISTINCIONES EJÉRCITO NACIONAL POR APOYO EN FORMACIÓN EN DDHH, POLICÍA NACIONAL

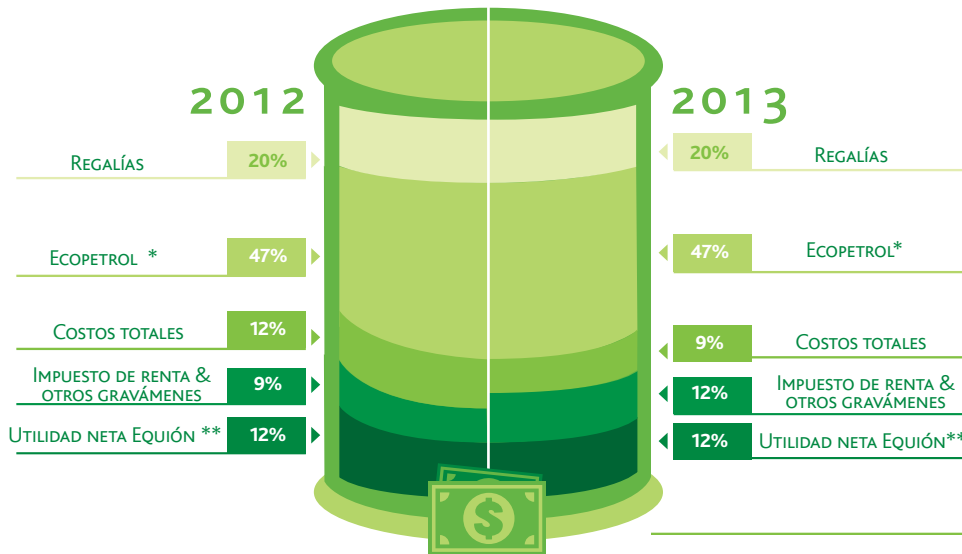
Por el apoyo a la formación y capacitación de los miembros del Ejército Nacional en Derechos Humanos y Derecho Internacional Humanitario por ocho años consecutivos.



COMPORTAMIENTO SOCIALMENTE RESPONSABLE

Económico

APORTE ECONÓMICO DE LAS OPERACIONES DE EQUIÓN AL PAÍS



El barril muestra la distribución porcentual, en promedio, de los ingresos generados en 2012 y 2013 por cada barril extraído en nuestras operaciones.

* Ingresos antes de deducir costos e impuestos
** Ecopetrol 51%, Talisman 49%

INDICADORES FINANCIEROS*

* Cifras expresadas en millones de dólares bajo normas internacionales de información financiera (IFRS)

En 2013 los indicadores financieros de Equión se vieron afectados por una disminución en la producción, un aumento en los costos del transporte relacionado con tarifas más altas a consecuencia del cambio en el modelo del negocio con accionistas, y especialmente por una disminución en el precio de todos los productos (crudo, gas y GLP).

Dada la gestión de la compañía, enfocada en la disminución de los costos de levantamiento, continuamos siendo una empresa sólida y rentable.

En 2013, las ventas descendieron por una disminución en los precios del crudo, gas y GLP. Sin embargo, esta disminución pudo ser compensada levemente con un aumento en la producción de gas y GLP.



LA UTILIDAD SIN INTERESES, IMPUESTOS, DEPRECIACIONES Y AMORTIZACIONES (EBITDA) FUE DE:



Disminución en los precios de todos los productos (crudo, gas y GLP) y disminución en la producción de crudo.

LA UTILIDAD NETA FUE DE



DESARROLLO DE LOS CAMPOS

LAS INVERSIONES DE CAPITAL FUERON DE:



En 2013 se canceló la actividad del Programa exploratorio del Caribe y se incrementó la inversión en la expansión de las facilidades en Piedemonte.

COSTOS DE EQUIÓN 2012

US\$111

INCREMENTO DEL
23%

COSTOS DE
EQUIÓN 2013

US\$136

MILLONES de dólares

COSTOS DE OPERACIÓN

	2012	2013
 LEVANTAMIENTO	US\$83 MILLONES	US\$69 MILLONES
 PROCESAMIENTO GAS+GLP	US\$14 MILLONES	US\$13 MILLONES
 TRANSPORTE HIDROCARBUROS	US\$-7 MILLONES	US\$35 MILLONES
 OTROS	US\$21 MILLONES	US\$19 MILLONES
 DEPRECIACIÓN	US\$179 MILLONES	US\$163 MILLONES

En 2013, se incrementó el valor del transporte, por un aumento de tarifas debido al cambio en el modelo de negocio con accionistas.

El costo de levantamiento de Equión fue*

2012	2013
US\$8.2/ boe	US\$7.1/ boe

* Indicador del costo relativo a la producción y de los hidrocarburos producidos.

CAJA TOTAL 2012

US\$253

MILLONES DE DÓLARES

US\$139

CAJA TOTAL 2013

En 2013 tuvimos una disminución en caja respecto al 2012, explicada por el menor precio del crudo, menor producción y mayores costos de transporte.

PAGOS AL FISCO POR LAS SUMAS APROXIMADAS DE:

2012	US\$142 MILLONES	2013	US\$187 MILLONES
------	----------------------------	------	----------------------------

POR CONCEPTO DE RENTA E IMPUESTO AL PATRIMONIO

Otros impuestos menores (4x1000, ICA, IVA)

2012	2013
US\$80	US\$72

MILLONES DE DÓLARES

Para 2013, el impuesto de renta con cargo al estado de resultados, fue de \$160 millones de dólares. Según lo establecido por la ley, el impuesto al patrimonio total para Equión es de aproximadamente \$25.1 millones de dólares que han sido pagados a lo largo de cuatro años iniciando en 2011.



2013

INGRESOS NO OPERACIONALES

US\$10
MILLONES
de dólares

VALOR DE LAS EXPORTACIONES

US\$957*
MILLONES de dólares

*US\$620 crudo propio
US\$337 crudo de terceros

VALOR DE LAS IMPORTACIONES

2012	2013
US\$80.3	US\$68.8

MILLONES de dólares

El mayor componente del valor importado en los años 2012 y 2013 corresponde a materiales y equipos para los pozos y las instalaciones del proyecto de expansión de Piedemonte.

GASTOS EN IDI
(INVESTIGACIÓN, DESARROLLO E INNOVACIÓN)

2012	2013
US\$4.1	US\$4.0

MILLONES de dólares

La inversión en investigación se realizó en la ejecución del primer piloto de tecnología en Recetor.

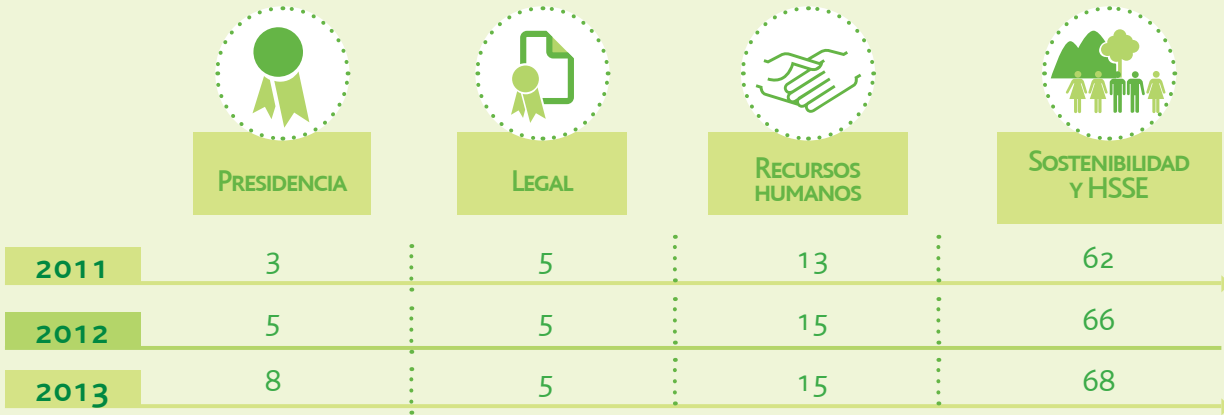
REGALÍAS

	CRUDO (mbdo)		GAS NATURAL (mmscfd)		GLP (mboed)		TOTAL USD \$ MILLONES	
	GROSS	NETO	GROSS	NETO	GROSS	NETO	GROSS	NETO
2011	8.435	3.119	53.737	14.822	0.051	0.014	382	137
2012	8.930	3.604	57.559	15.949	0.750	0.191	433	164
2013	8.389	3.469	56.177	16.476	925	236	378	148

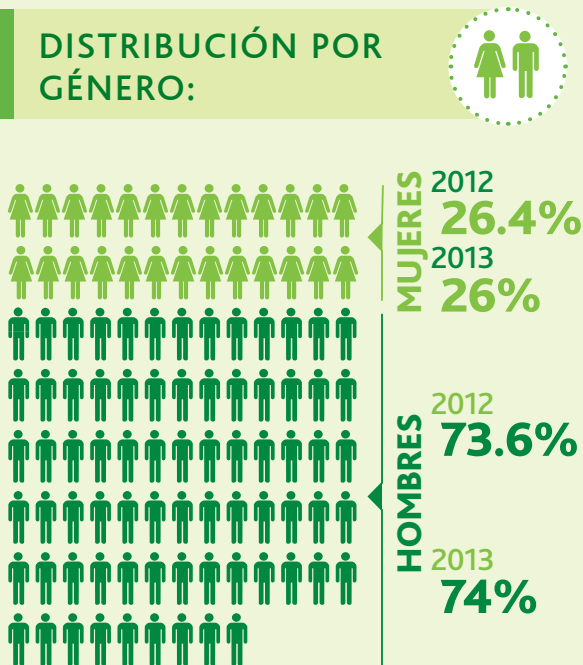
NUESTRO RECURSO HUMANO

La disminución de empleados del año 2013 respecto al 2012 se explica por la implementación de la revisión de la estructura organizacional y la estrategia corporativa, proceso que finaliza en 2014. Gracias a este proceso, nos fortalecemos como una compañía más competitiva y enfocada para responder a las necesidades de nuestros grupos de interés.

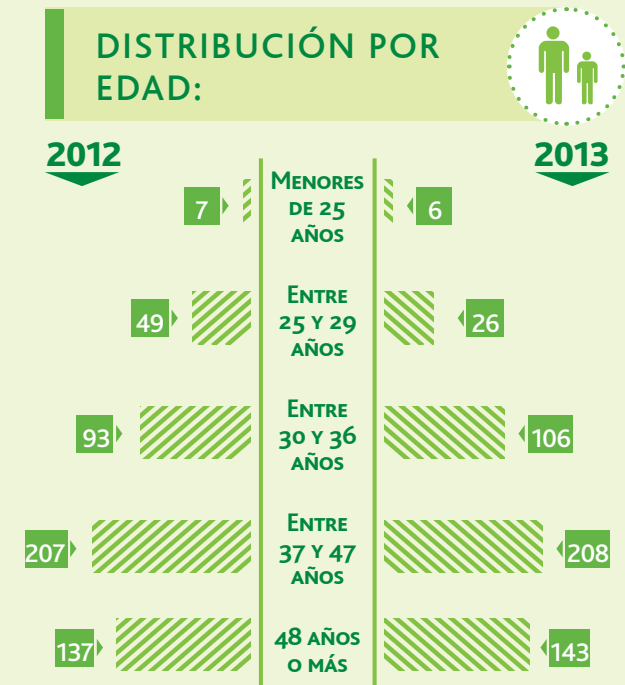
DISTRIBUCIÓN POR ÁREA:



DISTRIBUCIÓN POR GÉNERO:



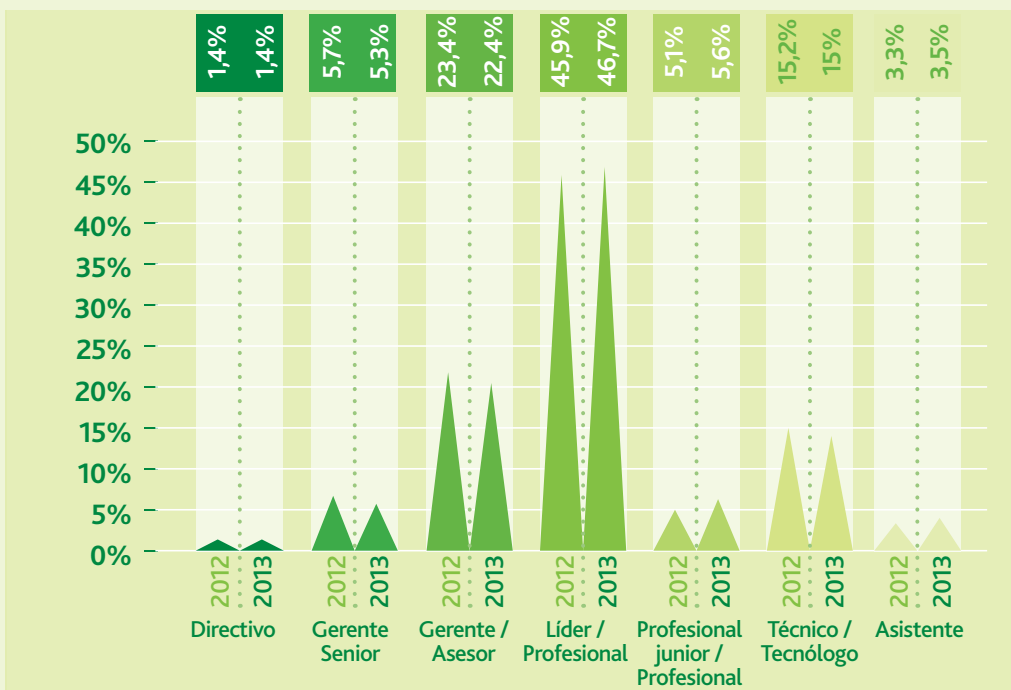
DISTRIBUCIÓN POR EDAD:



En 2013 mantenemos la proporción de hombres y mujeres respecto al 2012.

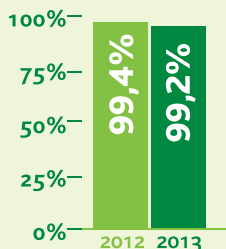
En los próximos años, Equión enfrenta el reto de atraer más gente joven y asegurar una adecuada transferencia de conocimientos que permitan la continuidad del negocio manteniendo la excelencia operacional.

DISTRIBUCIÓN EMPLEADOS POR NIVEL DE CARGO:

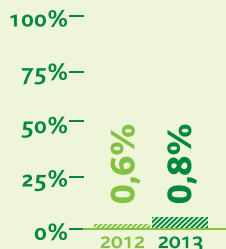


No existe una variación significativa entre el 2012 vs el 2013.

DISTRIBUCIÓN POR TIPO DE CONTRATO:



CONTRATO INDEFINIDO



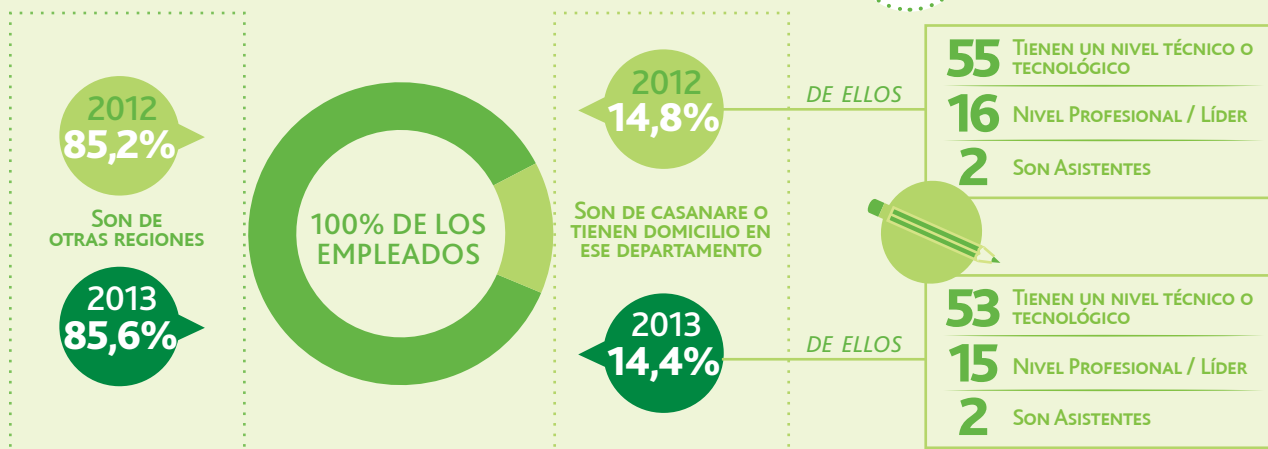
CONTRATO A TÉRMINO FIJO



Para Equión es muy importante que sus empleados se sientan en el mejor lugar para trabajar. Para lograrlo, ha diseñado políticas de desarrollo, compensación, bienestar que permiten retener a los empleados con alto potencial.

No existe una variación significativa en el tipo de contratación entre el 2012 y el 2013.

CONTRATACIÓN POR UBICACIÓN GEOGRÁFICA:



Nuestras operaciones se encuentran ubicadas en el departamento de Casanare y es por esto que tratamos, en lo posible, de vincular personal de la región que reúna los requisitos de los cargos ofertados como vacantes.

EVALUACIÓN DE DESEMPEÑO, FORMACIÓN Y CAPACITACIÓN DE LOS EMPLEADOS

2012 **2013**

PROMEDIO DE HORAS DE ENTRENAMIENTO POR EMPLEADO:

52 : **73.6**

HORAS POR AÑO



PORCENTAJE DE ASISTENCIA A ENTRENAMIENTOS

Estamos trabajando en la implementación del plan de acción para entrenamientos y formación y en mantener el interés de los empleados para asistir a los entrenamientos.

2012 **2013**

NÚMERO DE EMPLEADOS QUE PARTICIPAN EN PROCESOS DE INNOVACIÓN O MEJORA



5 : **9**

En 2013 aumentó la participación de empleados en los procesos de innovación y mejora.

2012 **2013**

RECONOCIMIENTOS ROBERT CHILD (MEJORAMIENTO CONTINUO)

315 : **204**

CONTRATISTAS

94 : **66**

PROYECTOS

130 : **77**

Los reconocimientos Robert Child, representan una distinción a los procesos de innovación que promueven el mejoramiento continuo.



ENTRENAMIENTO EN HSE

HORAS CAPACITADAS

	2012	2013
HORAS DE ENTRENAMIENTO EN MEDIO AMBIENTE	1.001	675
HORAS DE ENTRENAMIENTO EN DERECHOS HUMANOS	68	34
HORAS DE ENTRENAMIENTO EN TEMAS DE RESPONSABILIDAD SOCIAL	68	162
PERSONAS FORMADAS EN RIESGOS LABORALES SEGURIDAD	2.553	1.795

COSTO TOTAL EN FORMACIÓN HSE

2012	\$ 146.792.710
2013	\$ 151.104.800

12

REPORTE DE SOSTENIBILIDAD EQUION ENERGIA LIMITED 2013

EVALUACIÓN DE DESEMPEÑO

CLIMA LABORAL - ENCUESTA GREAT PLACE TO WORK (GPTW)

En Equión cada año realizamos la conocida encuesta Great Place to Work, para medir nuestro clima laboral y revisar en qué aspectos debemos mejorar para ratificar que somos el mejor lugar para trabajar.

Como resultado de la implementación del plan de acción GPTW en 2012, obtuvimos un impacto positivo, pasando de nivel "muy satisfactorio" en la encuesta 2012, al nivel "sobresaliente" en 2013.

2013

2012



EXCELENTE

MUY SOBRESALIENTE

SOBRESALIENTE

MUY SATISFACTORIO

SATISFACTORIO

NIVEL INSUFICIENTE

DEMANDA ATENCIÓN

GESTIÓN DE SEGURIDAD INDUSTRIAL

TIPO DE CASO	EQUIÓN		CONTRATISTAS		TOTAL	
	2012	2013	2012	2013	2012	2013
DAFWC (lesión que genera ausentismo)	0	0	0	0	0	0
Enfermedades laborales	0	0	0	3	0	3
Primeros auxilios	2	1	45	31	47	32
Trabajo restringido	0	0	4	4	4	4
Tratamiento médico	1	0	5	8	6	8
Lesiones incapacitantes	0	0	0	0	0	0
Fatalidades	0	0	0	0	0	0
TRIR*	0,94	0	1,13	1,44	1,11	1,27

Proteger la vida es el valor más importante para Equión. Este valor se hace evidente cada día en las actividades desarrolladas por más de 2.200 personas que realizan tareas de alto riesgos en una actividad tan compleja como la exploración y producción de hidrocarburos. El 2013 fue un año donde no se presentó ninguna lesión ni enfermedad laboral incapacitante (DAFWC), y las 44 lesiones registrables fueron todas de menor impacto y bajo potencial.

*En el índice de frecuencia (TRIR) no hubo mejoramiento, sin embargo el total de lesionados disminuyó ya que los casos de primeros auxilios (que no se incluyen en el TRIR) fueron menores en el 2013.

DERECHOS HUMANOS

CAPACITACIÓN EN DERECHOS HUMANOS

COMPAÑÍA	AÑO	TRABAJADORES CAPACITADOS	HORAS DE ENTRENAMIENTO
ISVI LTDA.	2011	35	3
	2012	38	4
	2013	Fin de contrato	Fin de contrato
COLVISEG	2011	66	2
	2012	158	2
	2013	269	1345
G4S	2011	18	4
	2012	18	2
	2013	40	120

CAPACITACIÓN EN DERECHOS HUMANOS (DD. HH.) Y DERECHO INTERNACIONAL HUMANITARIO (DIH) A LA FUERZA PÚBLICA

PISTA DE ENTRENAMIENTO EN
DD.HH. Y DIH

4.550 soldados
ENTRENADOS

ENCUENTRO ANUAL DE DD.HH. Y DIH

2012 **2013**

NÚMERO DE ASISTENTES
(entre participantes y oficiales capacitados)

57

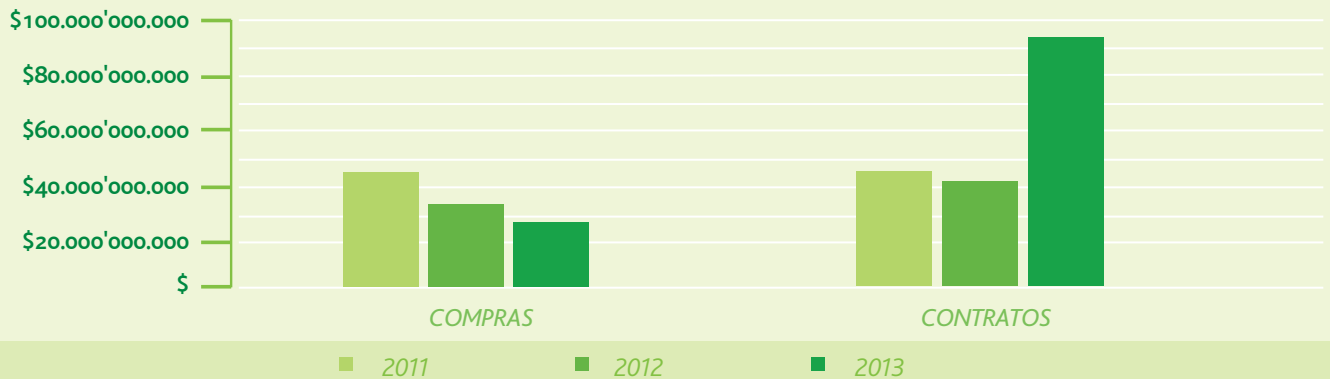
100

INSTITUTO INTERNACIONAL DE
DERECHO HUMANITARIO
DE SAN REMO, ITALIA

10 oficiales
CAPACITADOS EN 2013

BIENES Y SERVICIOS ADQUIRIDOS EN CASANARE

BIENES Y SERVICIOS ADQUIRIDOS EN CASANARE 2011-2012-2013



	2011	2012	2013
COMPRAS	\$46.177'680.727	\$37.998'205.024	\$29.453'589.579
CONTRATOS	\$55.727'935.714	\$52.173'838.510	\$93.265'587.434
TOTAL	\$101.905'616.441	\$90.172'043.534	\$122.719'177.013
PROMEDIO MENSUAL	\$8.492'134.703	\$7.514'336.961	\$10.226'598.084

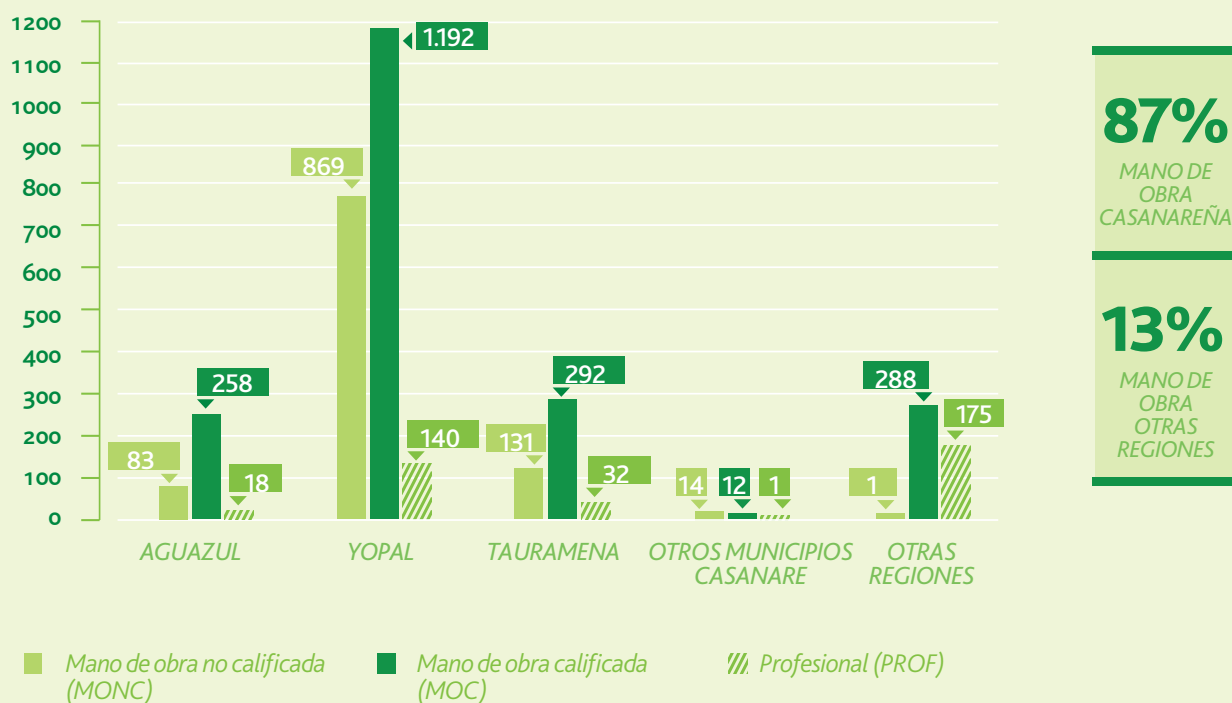
14

CONTRATOS Y CONTRATISTAS



	2012	2013
Número de empleados con discapacidad contratados por proveedores/contratistas	1	5
Número de empleados de proveedores/contratistas afiliados a sindicatos	40	208
Número de empleados de proveedores reinsertados o de minorías étnicas	-	1
Número de mujeres cabeza de familia contratadas por proveedores	222	408
Número de personas que participan en procesos de innovación o mejora	368	631
Número de despidos en el último año	355	383
Número de reemplazos del último año	2.023	2.155
Horas de ausentismo	29.173	35.406
Número de demandas laborales en el periodo	11	18
Número de accidentes laborales en el periodo	26	36
Número de personas formadas en Prevención de Riesgos Laborales	1.898	352
Número de fatalidades de contratistas en la operación	0	0
Número total de horas trabajadas en el periodo	2.404.822	3.217.457
Número de auditorías realizadas a contratistas	15	13

PROMEDIO MENSUAL DE EMPLEOS GENERADOS EN 2013



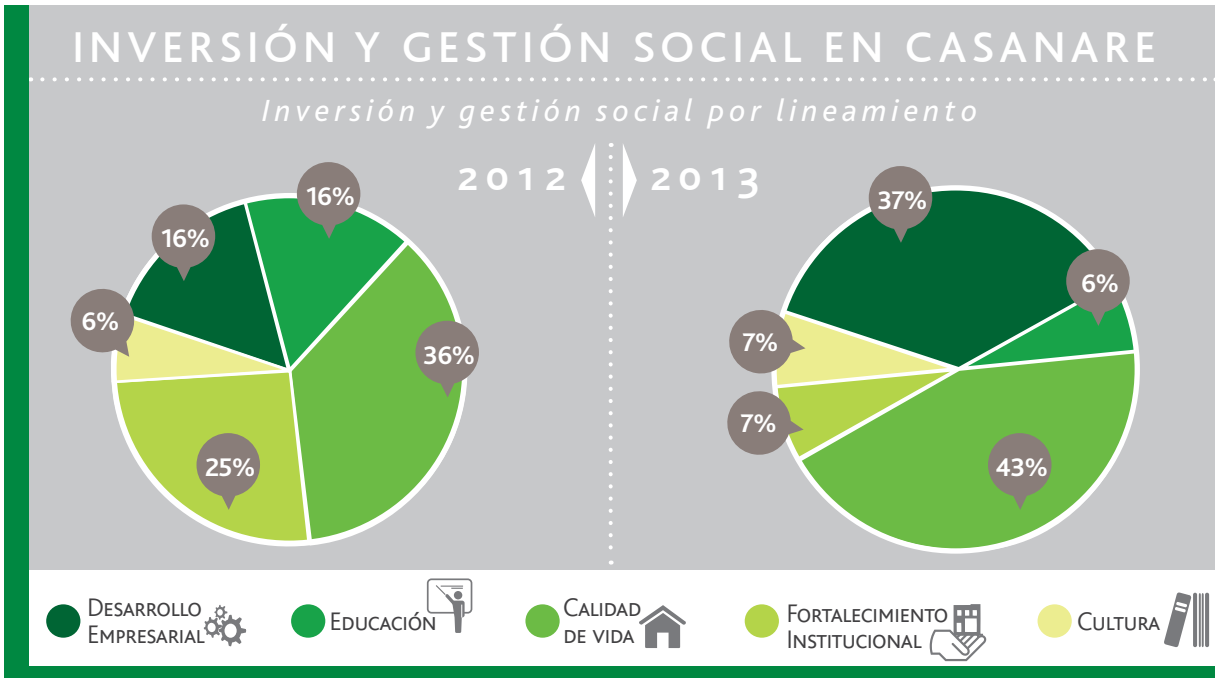
PROCEDENCIA	MONC Mano de obra no calificada		MOC Mano de obra calificada		PROF Profesional		TOTAL	
	2012	2013	2012	2013	2012	2013	2012	2013
AGUAZUL*	113	83	134	258	49	18	296	359
YOPAL*	645	869	622	1.192	206	140	1.472	2.201
TAURAMENA*	307	131	198	292	197	32	702	455
OTROS MUNICIPIOS DE CASANARE*	1	14	4	12	2	1	7	27
OTRAS REGIONES	33	1	156	288	257	175	445	464
TOTAL	1.099	1.098	1.114	2.042	711	366	2.922	3.506

* Estos valores corresponden al promedio mensual de empleos generados, provenientes de Casanare (municipios, corregimientos y veredas).



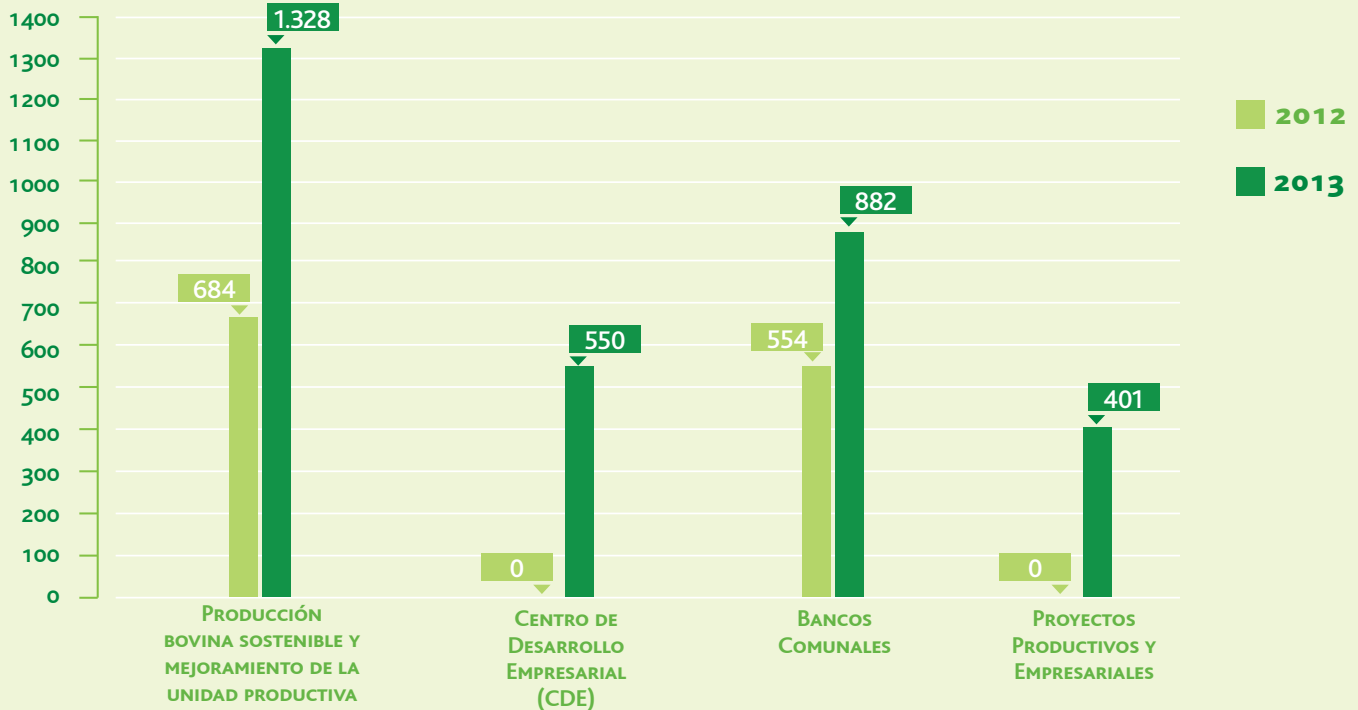
COMUNIDADES

INVERSIÓN Y GESTIÓN SOCIAL EN CASANARE



DESARROLLO EMPRESARIAL

INVERSIÓN EN MILLONES DE PESOS 2012 VS. 2013



PRODUCCIÓN BOVINA SOSTENIBLE Y MEJORAMIENTO DE LA UNIDAD PRODUCTIVA

En 2013 beneficiamos a 337 familias ganaderas, a través del apoyo en insumos, capacitación y asistencia técnica. Identificamos las necesidades de las familias ganaderas en las zonas de Piedemonte y Niscota y consolidamos la toma de iniciativas en la zona de Cusiana, a través de la

implementación de técnicas que promueven la protección del medio ambiente. Capacitamos a 165 productores en técnicas de producción ganadera limpia y brindamos más de 1.040 horas de asistencia técnica en promedio.

CENTRO DE DESARROLLO EMPRESARIAL (CDE)

En 2013 inauguramos el Centro de Desarrollo Empresarial de Tauramena que tiene como objetivo principal la generación de cultura emprendedora en la región y el fortalecimiento en herramientas empresariales para la creación de empresas. La creación del Centro impacta en aspectos socioeconómicos que incluyen la generación de empleo, ingresos dignos, crecimiento en ventas, en producción y buenas prácticas.

PROYECTOS PRODUCTIVOS Y EMPRESARIALES

Apoyamos en capacitación y financiación de iniciativas productivas y empresariales solicitadas por la comunidad. Beneficiamos a 167 personas en procesos de capacitación, formación y financiación de actividades productivas y consolidamos otras estrategias de desarrollo que permitieron fortalecer las capacidades de las comunidades de influencia.

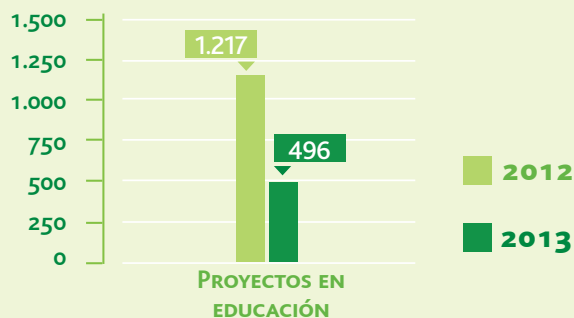
BANCOS COMUNALES

Este programa surgió en 2001 como una iniciativa de inversión social voluntaria y emprendimiento rural. Nació como una metodología de profundización del crédito y una estrategia para la disminución de la pobreza, a través del financiamiento de actividades productivas.

En 2013, fortalecimos las capacidades gerenciales, administrativas y financieras de los directivos y la comunidad de los 40 bancos comunales en funcionamiento, a través de la capacitación de 280 directivos en temas gerenciales y administrativos y a través de la creación de la línea de crédito para acceso a tecnología, información y telecomunicaciones para 31 bancos comunales.

EDUCACIÓN

INVERSIÓN EN MILLONES DE PESOS 2012 VS. 2013

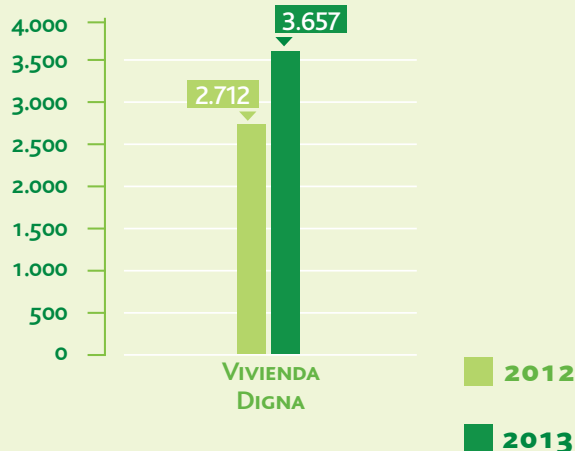


PROYECTOS EN EDUCACIÓN

Apoyamos a estudiantes locales a través del Fondo Educa y Becas Utopía. En 2013 entregamos 6 becas bajo el programa EDUCA y 3 para estudiar en el programa Utopía de la Universidad de la Salle.

CALIDAD DE VIDA

INVERSIÓN EN MILLONES DE PESOS 2012 VS. 2013

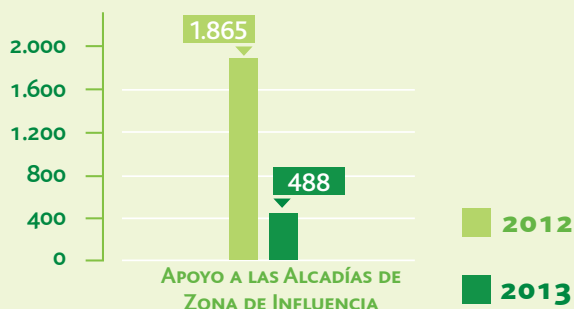


VIVIENDA DIGNA

En 2013 contribuimos al mejoramiento de 1.084 viviendas teniendo en cuenta las necesidades de habitabilidad de la comunidad.

FORTALECIMIENTO INSTITUCIONAL

INVERSIÓN EN MILLONES DE PESOS 2012 VS. 2013

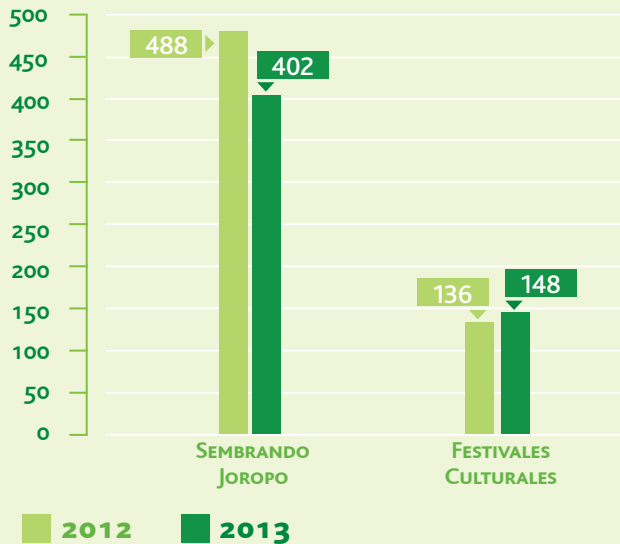


APOYO A LAS ALCADÍAS DE ZONA DE INFLUENCIA

En 2013 apoyamos a las alcaldías de Yopal, Aguazul y Tauramena en la financiación de proyectos de inversión social. Acompañamos a través de la Universidad de los Andes, a las alcaldías de Nunchía y Támara en la estructuración de proyectos para presentar ante los Órganos Colegiados de Administración y Decisión OCAD.

CULTURA

INVERSIÓN EN MILLONES DE PESOS 2012 VS. 2013



SEMBRANDO JOROPO

A partir de 2011 se inició este proyecto con el fin de apoyar la cultura casanareña tradicional en los colegios del corregimiento de El Morro de Yopal, La Turúa en Aguazul y Paso Cusiana en Tauramena, para fomentar el aprendizaje y la transmisión de tradiciones culturales y artísticas propias de la región. En 2013, fueron atendidos 835 estudiantes con más de 4.300 horas de formación en música, danza e instrumentación, permitiendo el posicionamiento del programa en la institución educativa y en las familias de los niños y niñas que participaron.

FESTIVALES CULTURALES

En 2013, apoyamos 4 festivales culturales tradicionales de la zona de influencia en los municipios de Yopal, Aguazul y Tauramena buscando el fortalecimiento de la cultura llanera. Los festivales apoyados fueron el Cimarrón de Oro y el Garcero del Llano en Yopal, el Festival del Arroz en Aguazul y el festival del Rodeo en Tauramena.



CASANARE 2013

INVERSIONES EN INFRAESTRUCTURA VIAL Y SERVICIOS PÚBLICOS EN LA COMUNIDAD

Construcción acueducto Vereda La Primavera.

APORTE DE \$235 MILLONES DE PESOS

Mejoramientos Centro de Salud El Morro.

APORTE DE \$119 MILLONES DE PESOS

Mejoramiento condiciones infraestructura Escuela Vereda Aracal

APORTE DE \$257 MILLONES DE PESOS

Obras para el cerramiento del cementerio Vereda Marroquín.

APORTE DE \$129 MILLONES DE PESOS

Estudios y diseños construcción redes de distribución de gas social sector Rincón del Soldado.

APORTE DE \$800 MILLONES DE PESOS

Construcción salón comunal La Primavera.

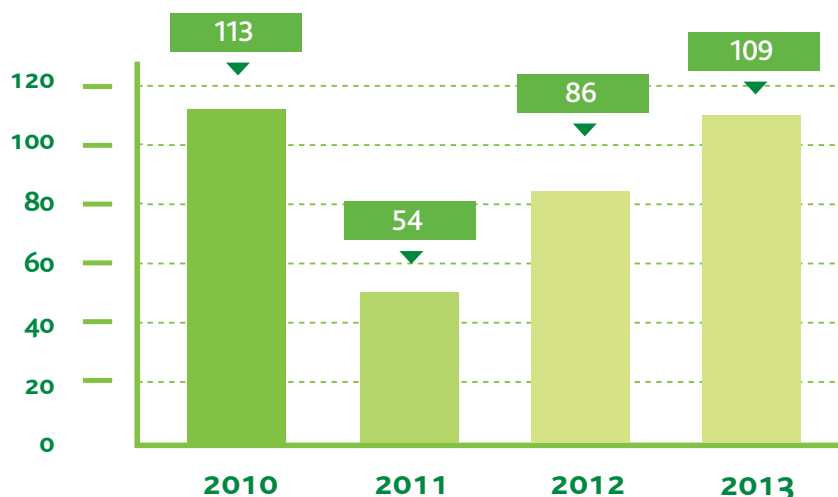
APORTE DE \$135 MILLONES DE PESOS

Adecuación sistema eléctrico Granja Demostrativa El Morro.

APORTE DE \$992 MILLONES DE PESOS

QUEJAS Y RECLAMOS

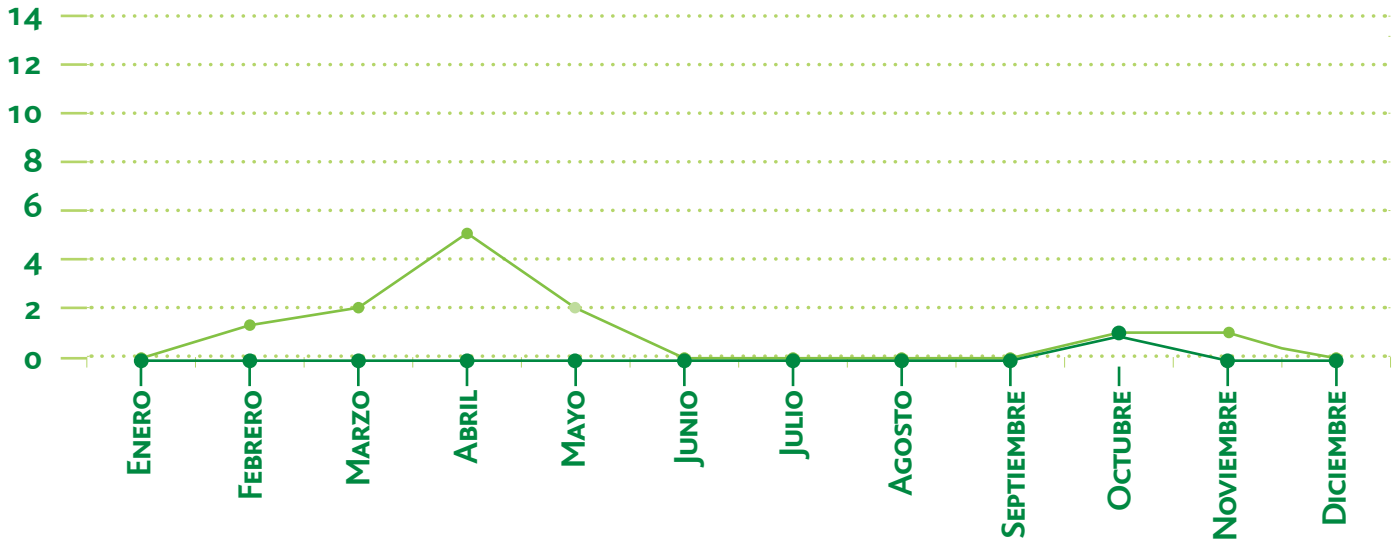
QUEJAS RECIBIDAS POR AÑO



Durante 2013 recibimos 109 quejas con un incremento del 21% con respecto a 2012. Estas quejas fueron presentadas por incumplimientos contractuales (41%), daño a bienes (32%), temas laborales (22%) y otros (5%).

CUMPLIMIENTO

NO CONFORMIDADES* AÑO 2012 | 2013



	2012	2013
Meta	2	2
Resultados	12	1

	No Conformidades 2012		No Conformidades 2013
--	-----------------------	--	-----------------------

En 2013 mantuvimos nuestro compromiso y seguimiento permanente de requerimientos con análisis y prevención de hallazgos.

En 2013 solo se presentó una No Conformidad relacionada con un envío tardío de información a la Autoridad Nacional de Licencias Ambientales ANLA, que trataba sobre el avance del plan de inversión del 1% en uno de los proyectos en desarrollo.

**No conformidad mayor: cualquier desviación legal que implique riesgos relacionados con multas, sanciones, cierres en las operaciones por incumplimientos en el desarrollo de los proyectos.*

No conformidad menor: hallazgos o desviaciones que no implican riesgos relacionados con multas, sanciones y/o cierres a las actividades de Equión.

INVERSIONES AMBIENTALES

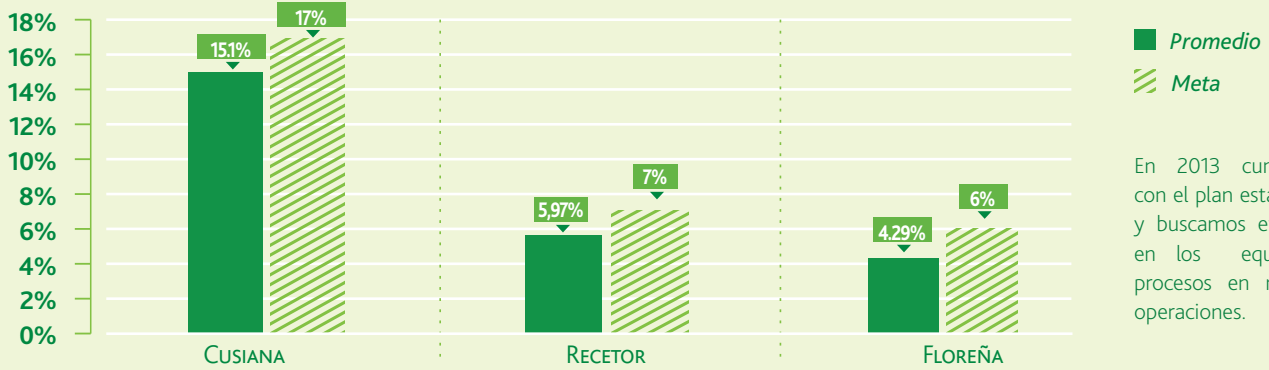
Ítem	2012	2013	
Presupuesto cumplimiento de obligaciones ambientales y programas de gestión ambiental	5.303	3.589	Durante 2013 el presupuesto de cumplimiento ambiental disminuyó por la reducción de visitas de seguimiento de la autoridad ambiental.
Multas pagadas	0	0	No se recibieron sanciones en 2013.

MILLONES DE PESOS

ECOEficiencia

EN CUANTO AL CONSUMO DE ENERGÍA POR BARRIL (INTENSIDAD ENERGÉTICA), EN LA GRÁFICA SE OBSERVA EL COMPORTAMIENTO EN LAS DIFERENTES ÁREAS DE EQUIÓN EN 2013:

INTENSIDAD ENERGÉTICA (boed consumo energético / boed producción)



En 2013 cumplimos con el plan establecido y buscamos eficiencia en los equipos y procesos en nuestras operaciones.

AGUA

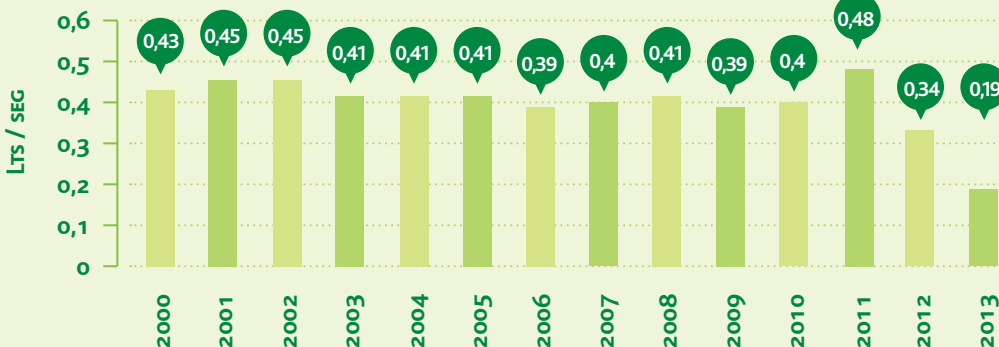
CAPTACIÓN DE AGUA ACTIVIDADES EQUIÓN CASANARE



Mantenemos el compromiso de reuso y menos captación del recurso agua para las actividades de perforación y operaciones, logrando excelentes resultados.

HISTÓRICO CAPTACIÓN DE AGUA DE LAS ACTIVIDADES DE PERFORACIÓN EN EQUIÓN

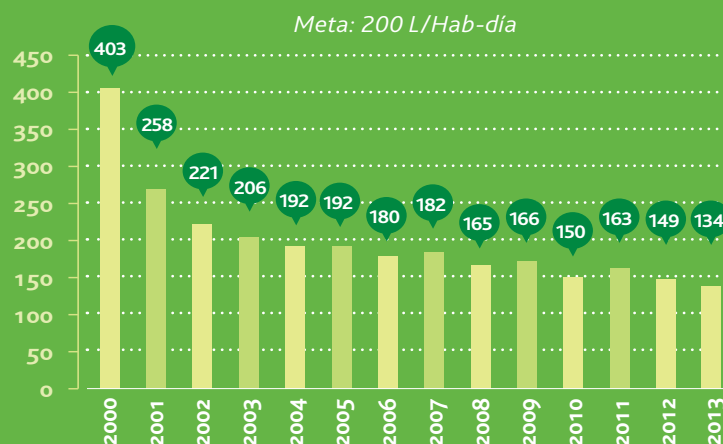
Captación autorizada: 5 Litros/Seg



El reto está orientado a refrigeración, mantenimiento de equipos y a mantener la humedad del lodo.

CONSUMO DE AGUA

En nuestras operaciones se ha mantenido un consumo de agua promedio por persona de 200 litros por habitante-día, valor menor al de poblaciones en zonas cálidas, que es de 300 litros por habitante-día.



HISTÓRICO CONSUMO PER CÁPITA DE AGUA EN OPERACIONES EQUIÓN CASANARE

INICIATIVA PARA EL CUIDADO DEL RECURSO HÍDRICO

El consumo del agua históricamente se ha controlado gracias a los programas relacionados con el uso eficiente del agua, como la reducción de consumo en duchas, baños con sistemas ahorradores y en preparación de alimentos.

CAPTACIÓN EN ACTIVIDADES DE PERFORACIÓN	2012		2013	
	L/seg	m³/día	L/seg	m³/día
CAUDAL AUTORIZADO POR AUTORIDAD AMBIENTAL	5,0	432,0	5,0	432,0
CAPTACIÓN DE AGUA PARA PERFORACIÓN	0,5	43,0	0,5	43,0

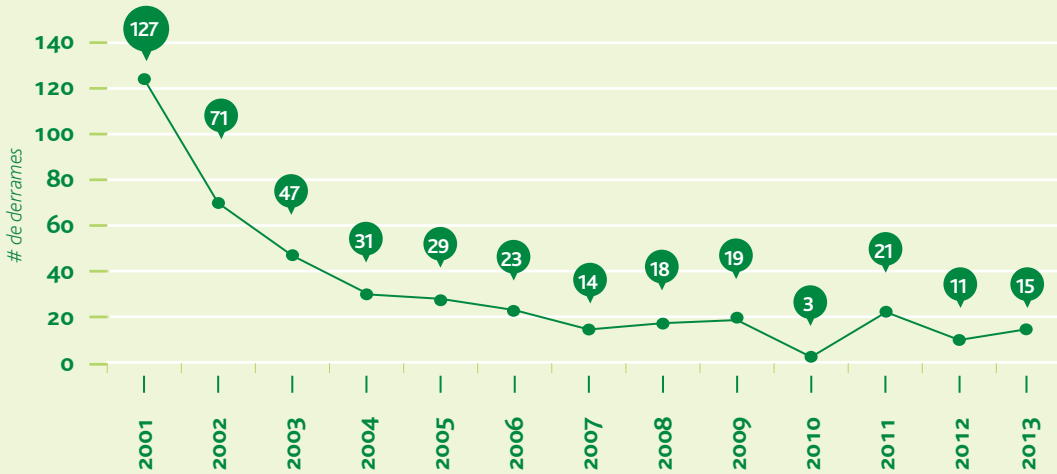
BIODIVERSIDAD

Incrementamos el conocimiento de la línea base de biodiversidad en el área de influencia de Equión y evaluamos el impacto posterior y la intervención realizada por nuestros proyectos. A futuro realizaremos la comparación para los proyectos desarrollados en 2013.



DERRAMES

COMPORTAMIENTO HISTÓRICO DE DERRAMES OCURRIDOS
Mayores de 1 Litro



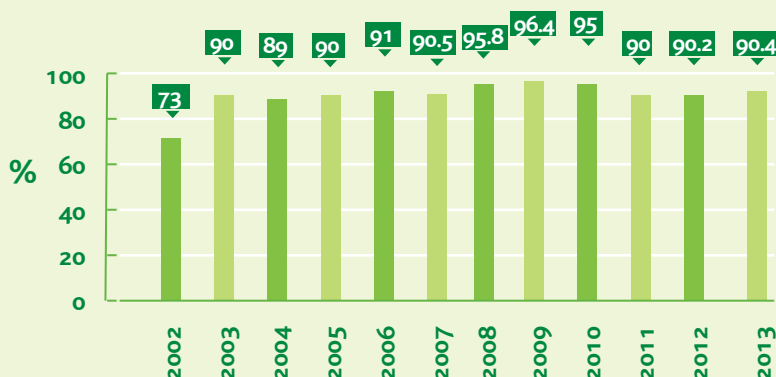
El incremento en el número de derrames en 2013 con respecto a 2012, se debió a la ampliación del área de operación, incluyendo proyectos que venían siendo operados por otra empresa.

	2012		2013	
	META	DESEMPEÑO	META	DESEMPEÑO
Derrames no contenidos de hidrocarburos o residuos > 1 barril con impacto ambiental	0	1	0	0
Derrames contenidos >1Lt	15	11	15	15
Volumen máximo derramado (galones)	9.300	183	9.300	431

En 2013 recibimos la operación del campo Niscota con los pozos Hurón 2 y Hurón 3. Se extendieron las actividades del plan de prevención de derrames de Equión a estas operaciones con muy buenos resultados.

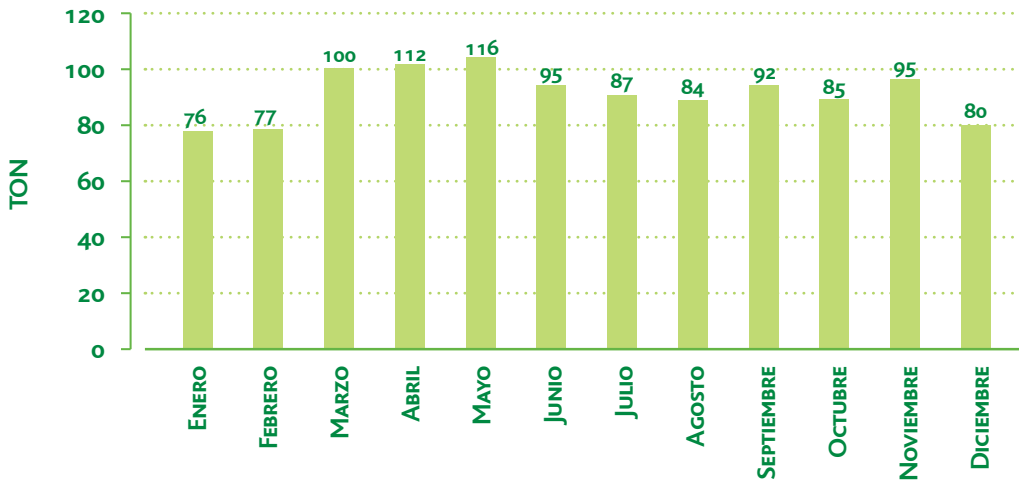
MANEJO DE RESIDUOS

PORCENTAJE HISTÓRICO DE RESIDUOS SÓLIDOS RECICLADOS EN LAS OPERACIONES DE EQUIÓN



En 2013 fortalecimos los programas de capacitación y mantenimiento de compromisos de reducción de residuos en la fuente, de acuerdo con el programa de gestión ambiental.

RESIDUOS SÓLIDOS GENERADOS EN LA OPERACIÓN DE EQUIÓN EN 2013

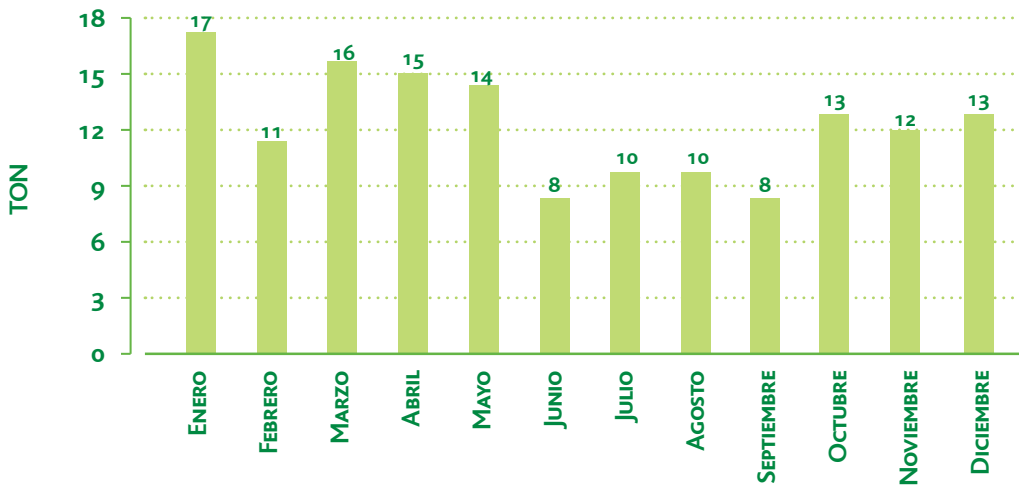


META : PROMEDIO TONELADAS EN EL AÑO

2012	
125	78
2013	
108	91.6

En 2013 recibimos la operación del campo Niscota con los pozos Hurón 2 y Hurón 3, lo cual produjo un aumento en la generación de residuos.

RESIDUOS PELIGROSOS GENERADOS EN LA OPERACIÓN DE EQUIÓN EN 2013



META : PROMEDIO TONELADAS EN EL AÑO

2013	
17	13

En 2013 fortalecimos los programas de capacitación y mantenimiento de compromisos de reducción de residuos en la fuente de acuerdo con el programa de gestión ambiental.

CAMBIO CLIMÁTICO



Norma para óxidos de nitrógenos - Promedio Anual 100 Ug/m³
Norma para Material Particulado - Promedio Anual 100 Ug/m³

■ Material Particulado
▨ Óxidos de nitrógeno

Mantuvimos los niveles de material particulado y óxidos de nitrógeno por debajo de la norma, gracias a los controles de prevención en cuanto a riego de vías y a la suspensión y retiro de equipos de operación por disminución en la producción.

Reiteramos nuestro compromiso de continuar creciendo de la mano con nuestros Grupos de Interés para generar beneficio mutuo, caracterizándonos por gestionar de manera responsable los impactos y riesgos del entorno, ejerciendo un liderazgo y relacionamiento transformadores que permitan alcanzar los objetivos estratégicos de Equión en la contribución de un mejor país.

